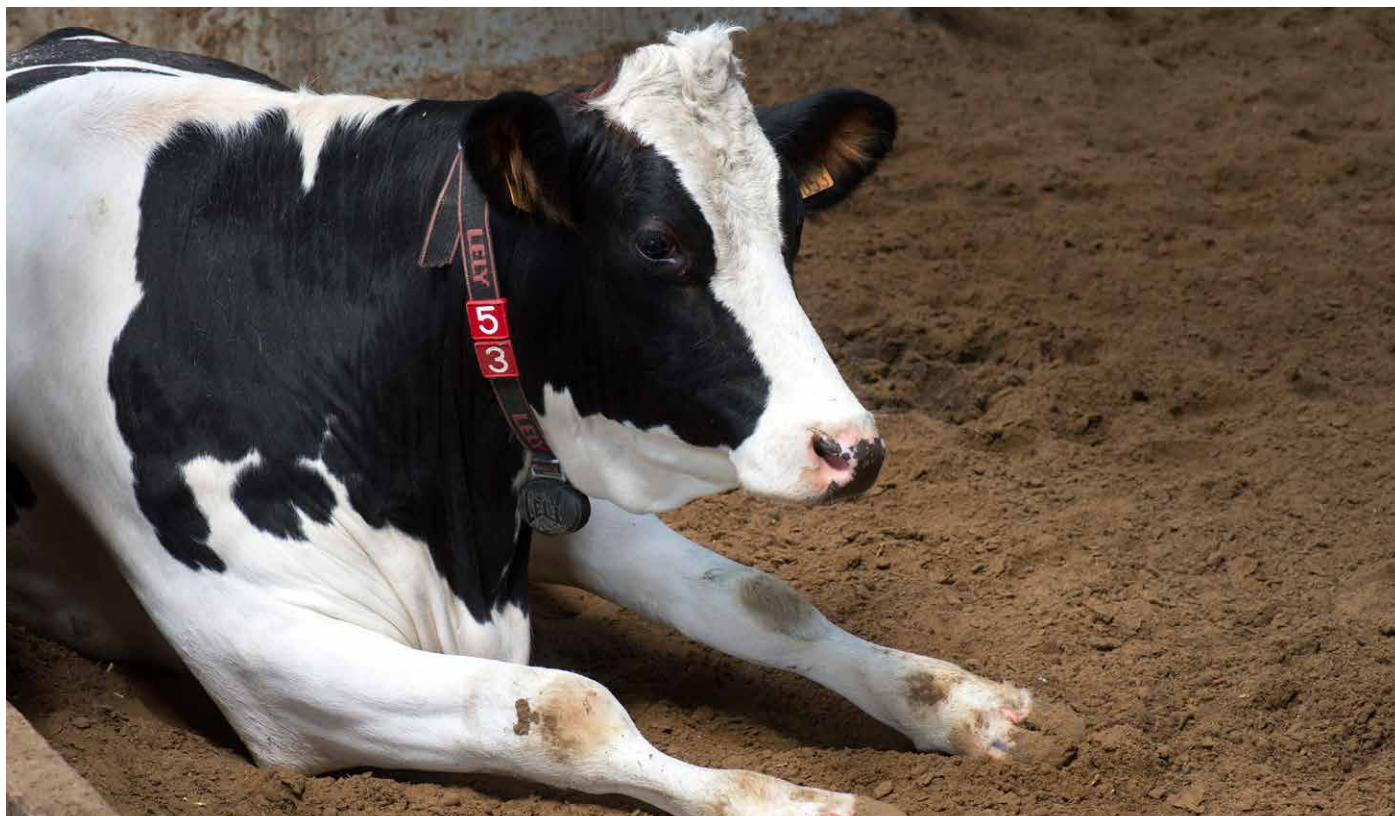


# Pijnlijk lopende melkkoeien

Tekst: Dick de Lange - Rundveedierenarts bij adVee Dierenartsen

Beeld: Twan Wiermans

**De melkkoeien vlot en zonder pijn laten rondlopen, blijft een dagelijkse uitdaging. Voor zowel de melkgevende als de droogstaande dieren, is dit nochtans het gehele jaar erg belangrijk.**



In ruime diepstrooiselboxen (zand of bio-bedding) staan dieren bijna altijd vlot op. Ze durven dat ook omdat ze weten dat ze niet uitglijden.

Op sommige bedrijven verblijven de dieren jaarrond op stal. Op andere melkveebedrijven is dit in de stalperiode en in de weideperiode meerdere uren in de wei, of soms dag en nacht. Hierdoor is het niet eenduidig dat alle dieren het jaarrond op de juiste ondergrond en in de meest geschikte ligplaats/ligbox kunnen verkeren.

Dit is voor iedere veehouder een eigen keus. Van de koeien vraagt het echter wel regelmatig een (te) grote aanpassing. Wanneer de koeien overdag in de wei lopen (via een kavelpad) en dan 's avonds op een droge en gladde betonvloer binnenkomen, kunnen er ernstige ongelukken gebeuren. De dieren glijden uit door bespringen of te snel opdrijven.

Verder kunnen ook de zolen van de koeien te dun zijn. Op een betonvloer kan dit veel pijn veroorzaken. In de zachte wei is er immers geen probleem.

Waar zijn mogelijkheden voor u als veehouder om voor de dieren jaarrond het risico van pijnlijk en te voorzichtig lopen te minimaliseren?

## Gezonde, harde klauwen

De beste bescherming voor een gezonde en pijnloze klauw is geen infecties aan de klauwen (zoals de ziekte van Mortellaro en stinkpoot) en voldoende zooldikte met een stevig vetkussen tussen de zool en het klauwbeen. De genoemde klauw infecties zorgen namelijk voor te snelle hoorn groei en te zacht hoorn. Vooral bij een harde en ruwe ondergrond is een zooldikte van minimaal één centimeter uiterst belangrijk om drukplekken te voorkomen. Slecht en zacht hoorn ontstaat ook bij melkgevende koeien die richting pensverzuring gaan en bij toxinevorming door infecties zoals baarmoederontsteking. Ook een tekort aan biotine geeft een slechte hoorn groei. Een te dunne zool in combinatie met een slechte, harde ondergrond, is de hoofdoorzaak van zoolzweren. Het vetkussen binnen in de klauw kan te dun worden bij koeien die (te) mager worden. Vooral hoogproductief vee met een sterk negatieve energiebalans ontwikkelt een dun vetkussen in de eerste periode van de lactatie.

## Zachte ondergrond

Koeien zijn evenhoevige dieren en kunnen perfect bewegen op een zachte ondergrond zoals weidegronden. Als de dieren hier dag en nacht zijn en verder niet op een harde ondergrond lopen, zoals bijvoorbeeld ouder jongvee en droge koeien, dan ervaren ze zelden pijn omdat beide klauwen per poot onafhankelijk bewegen. Ze glijden niet uit bij onderling spelen of bespringen en ze staan op zonder hinder. De zachte ondergrond geeft ook weinig tegendruk waardoor de hoorn groei afneemt. Deze zachte ondergrond is dan ook vaak een welkome oplossing voor koeien met slechte en afwijkende zolen. Het in de wei laten grazen geeft snel herstel zonder pijn voor het dier bij het bewegen. De overschakeling naar een betonnen kavelpad en de stal met betonvloer, is voor meerdere dieren rond en na afkalven een extra groot probleem omdat veel betonvloeren helaas te glad zijn en de hoorn kwaliteit door de hormonale verandering rond afkalven afneemt. Er ontstaan van groeiringen.

## Stroeve ondergrond

Bij dieren op stal - jaarrond of in de winterperiode - is een stroeve vlakke ondergrond nodig. Een vlakke betonvloer met zand uit de zandboxen is bijna ideaal. Deze vloer is wel hard maar beide klauwen dragen maximaal zonder drukpunten en de koeien glijden niet uit. Een rubbervloer is wel zacht, maar kan toch te glad worden. Sommige moderne roostervloeren combineren een betonnen rooster met rubberinleg. Dit is voor de klauwen als tegendruk ook een goede mogelijkheid en de eerste jaren zijn ze niet glad. Een stroeve ondergrond waar de koeien durven te lopen is zeer waardevol en nodig om het aantal ongelukken door uitglijden voor de koeien te beperken. Helaas, in de praktijk komen we deze ongelukken te vaak tegen met veel schade voor de koe.

## Ligplaats

De ligplaatsen voor melkkoeien zijn belangrijk en functioneel als het dier zonder beschadiging kan gaan liggen en vlot opstaan. Elke beperking geeft in wezen extra risico op beschadigingen aan poten en gewrichten. Daarnaast eisen ligplekbeperkingen extra kracht bij het opstaan. Bijvoorbeeld een zwakke, pasgekalfde vaars of koe kan uit een gladde ligbox niet opstaan, terwijl ze wel correct opstaat in een stro- of zandhok of in de wei. Hierdoor is het voor u als melkveehouder belangrijk om voor elke groep koeien de juiste ligplekken te creëren. In ruime diepstrooiselboxen (zand of bio-bedding) staan dieren bijna altijd vlot op. Ze durven dat ook omdat ze weten dat ze niet uitglijden. Bij te krap afgestelde ligboxen met een gladde rubbermat lukt het meerdere dieren niet of slechts met extra veel moeite. Dit geeft veel beenbeschadigingen en snel slijtage aan de koeien.

Een zachte ondergrond is vaak een welkome oplossing voor koeien met slechte en afwijkende zolen. Het in de wei laten grazen geeft dan snel herstel zonder pijn voor het dier bij het bewegen.

## Samengevat

Pijnloos kunnen lopen, opstaan en gaan liggen, is voor koeien op melkveebedrijven belangrijk. Eigenlijk is het ook een recht voor het dier. Met de huidige kennis en inzichten is dit goed benaderbaar. Hieraan werken om het te ook daadwerkelijk te realiseren, is en blijft voor iedere veehouder een uitdaging en een kunst. ←

ADVERTENTIE

# IntraHoof-fit

SPRAY

## De krachtige kant-en-klaar oplossing voor optimale klauwconditie



## DE NUMMER 1 IN GROEPSBEHANDELING

Intra Hoof-fit Spray is speciaal ontwikkeld voor het onderhouden, ondersteunen en verbeteren van gezonde klauwen en dermis.

GOEDE KLAUWGEZONDHEID VOOR EEN BETER DIERENWELZIJN



Meer weten? [www.intracare.nl](http://www.intracare.nl)

Pioneers in future proof solutions

